



# Genieten in soberheid en eenvoud

## architect

Lien Pierard  
Styfhals Architecten

## adres

Kwekerijstraat 3  
1830 Machelen

## contact

02 253 40 53  
lien.pierard@styfhals.be  
www.styfhals.be

## fotografie

Yannick Milpas

Voor haar eigen gezin wilde Lien Pierard van het bureau Styfhals Architecten een woning ontwerpen met een warme woonbeleving. Samen met het maximale uitzicht over het weidse landschap rondom het bouwperceel geeft die de bewoners een permanent vakantiegevoel. Ze creëerde een eenvoudig en sober laag volume met tijdloze materialen dat zich ook dankzij een passend kleurenpalet perfect in de groene omgeving inpast. Die is zichtbaar vanuit elke ruimte in het warme en sfeervolle interieur. De eenvoudige detaillering en volumewerking, gecombineerd met het samenspel en de specifieke hante-ring van de interieurmaterialen, blijven complimenten ontlokken aan alle bezoekers.

## Van welk uitgangspunt ben je vertrokken?

Op het perceel stond een (gedeeltelijk) zonevrije bouwvallige hoeve. Dat hield beperkingen in op het vlak van volume, inclusief oversteken en overdekte ruimtes, en vormgeving. Om de architecturale verschijnings-vorm te behouden moesten we werken met een hellend dak, geen makkelijke opdracht als je een sobere en tijdloze woning voor ogen hebt. De ligging in landelijk gebied is de belangrijkste troef en die hebben we maximaal uitgespeeld. Met een minimum aan materialen en een natuurlijk kleurenpalet 'staat' de nieuwe woning neutraal in haar omgeving en binnen en buiten genieten we van prachtige vergezichten.

## Hoe heb je de woning opgebouwd?

We kozen voor een klassieke massieve constructie om goed aan te sluiten bij de kelderruimtes en om de half ondergrondse ruimtes de nodige garantie op waterdichtheid te geven. Om een voldoende grote uitkraging van het dak te krijgen (als zonwering) werd de dakconstructie in staal uitgevoerd. Aan de voorzijde kozen we voor een robuust en sober karakter, aan de achterzijde is de woning helemaal opengewerkt en maximaal uitgestrekt. Een mooi gegeven is dat de keramische afwerkingsmaterialen van dak en gevel uit dezelfde kleigroeve komen. Ik voer tijdloosheid hoog in het vaandel en ben van mening dat een woning ook na dertig jaar patine stand moet houden op architecturaal vlak.

## En hoe is ze binnen georganiseerd?

Op de gelijkvloerse verdieping is de centrale plaats weggelegd voor een multifunctioneel eiland met zitbank en eettafel. Hier werken en studeren we en ontvangen we gasten. Daarnaast liggen een open keuken, de leefruimte en een speelruimte. Op de half ondergrondse verdieping bevindt zich de ouderlijke nachtruimte met badkamer en dressing – lekker koel in de zomermaanden – en daarboven liggen de kinderkamers met hun eigen doucheruimte. Alle ruimtes kregen uitzicht over de uitgestrekte omgeving en waar nodig zijn ze visueel en akoestisch afsluitbaar.







**De grote dakoversteek is voor zowel exterieur als woonsfeer erg bepalend.**

Het was een lange zoektocht naar de perfecte lengte en hellingshoek. De dakoversteek bevindt zich aan de zuidelijke zijde van de woning en zorgt daar voor voldoende zonwering in de zomer en optimale zonlichttoetreding en dus warmtewinst in de winter. Hij moet ook het hele jaar door voldoende daglichttoetreding garanderen. De afwerking gebeurde in thermowood dat behandeld is tegen verkleuring met een specifieke olie. Het plafond in de leefruimte werd afgewerkt met hetzelfde materiaal. De uitzonderlijke akoestische kwaliteiten zijn daarbij mooi meegenomen.

**Ik voer tijdloosheid hoog in het vaandel en ben van mening dat een woning ook na dertig jaar patine stand moet houden op architecturaal vlak.**

**Een opvallend element in het interieur is het centrale eiland.**

Het is een concept dat keuken, zitbank en eettafel integreert en het kloppende hart van de woning. We kozen bewust voor een woonkeuken, en die mag dan ook gezien worden. De kasten zijn afgewerkt met eikenfineer en het werkblad is van natuursteen (Peninsula Red). Ook in de badkamer vind je natuursteen, als bevoering en wandbekleding dit keer. Voor de slaapkamers, de speelkamer en trappen kozen we voor een afwerking in parket. De vloer van de leefruimte en de keuken loopt over in het terras. Het betreft een gepolierde betonvloer die na plaatsing een extra eindbehandeling kreeg met een diamantschijf. Vandaar het granito-effect.











Alle interieurmaterialen hebben we bewust goed op elkaar afgestemd en alle meubels zijn door ons bureau in detail uitgetekend. We hebben het niet zo voor steriele of koude ruimtes, vandaar dat we enkel warme en aardse kleuren overwogen hebben. Hier en daar legden we een wat frivoler accent: de kranen in onze slaapkamer zijn koperkleurig, in de kinderbakamer zijn ze speels retrogeel. Bekende designklassiekers vind je bij ons niet. We geven de voorkeur aan karaktervolle en sprekende objecten die we in de loop van de tijd verzamelden.

**De dakoversteek bevindt zich aan de zuidelijke zijde van de woning en zorgt daar voor voldoende zonwering in de zomer en optimale zonlichttoetreding en dus warmtewinst in de winter. Hij moet ook het hele jaar door voldoende daglichttoetreding garanderen.**

#### **Was duurzaamheid een aandachtspunt?**

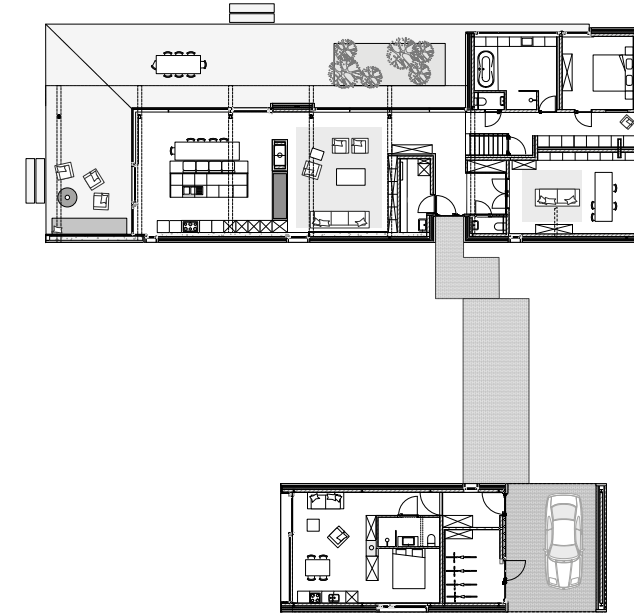
Absoluut. Een volledige passiefwoning was geen optie door het uitgestrekte karakter van het volume, maar we isoleerden maximaal tot een peil van E30. Daardoor werd de investering in een geothermische warmtepomp met twee boringen van 80 meter ook de moeite waard. Zonnepanelen dekken ons huishoudelijke elektriciteitsgebruik en het gebruik van de warmtepomp voor verwarming, de productie van sanitair warm water en de passieve koeling op extreem warme dagen. Daarbij kozen we voor een mechanisch ventilatiesysteem D.

#### **Hoe anders was het om voor jezelf te bouwen?**

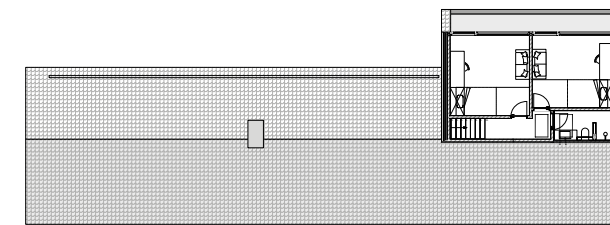
Als architect ben je natuurlijk extra kritisch, maar we zijn erg tevreden met het resultaat. Het is bijzonder aangenaam om hier te wonen en bij veel bezoekers rolt spontaan het woord 'vakantiegevoel' uit de mond. Waar we vooral veel plezier aan beleefden, en nu nog, is de creatieve detaillering met verschillende materialen. Door warme materialen te gebruiken op een sobere, uitgezuiverde manier geef je een ruimte automatisch meer ziel. Misschien is dit wel een interessante suggestie voor kandidaat-bouwers.



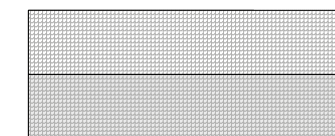




niveau 0



niveau +1



**TECHNISCHE FICHE:**

**Bouwjaar of jaar verbouwing:** 2015-2016

**Bouwmethode:** traditioneel metselwerk in combinatie met staalstructuur voor dak en gordingen

**Type woning:** vrijstaand

**Oppervlakte van het perceel:** 2000 m<sup>2</sup>

**Woonoppervlakte:** 320 m<sup>2</sup>

**Materialen buitenschil:** gevelstenen en tegelpannen

**Buitenschrijnwerk en beglazing:** aluminium, driedubbel glas

**Technische uitrusting:** basisdomoticasysteem

**Verwarming:** geothermische warmtepomp

**Ventilatie:** systeem D

**Isolatie:** pur (gevel), sarkingdak met cellulosevlokken en resol

**E-peil:** 30